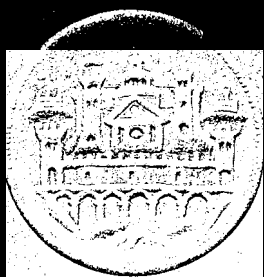
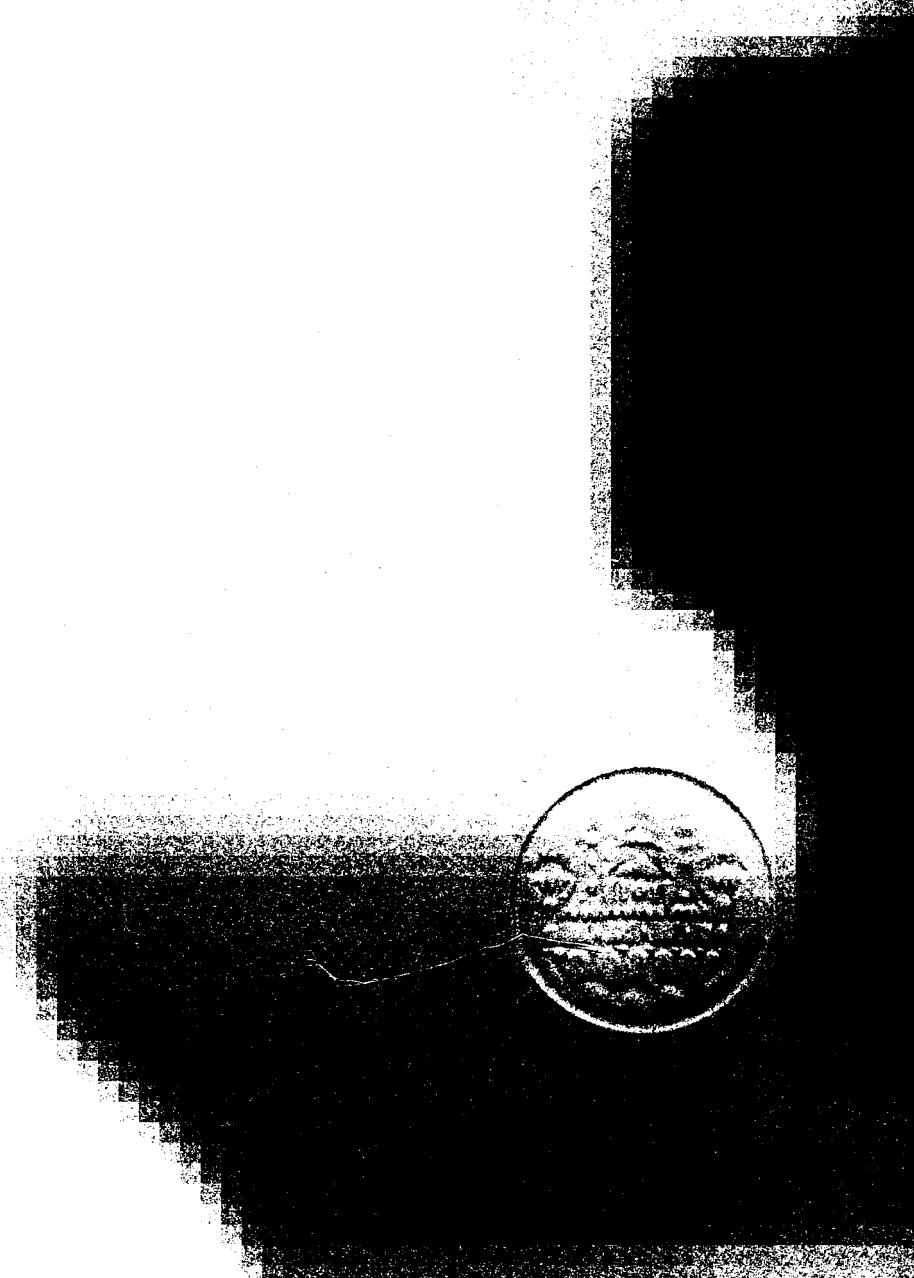


8.1. 3. 497



• BERGOMUM •



Sep 25 1989

BERGOMUM

BOLLETTINO DELLA CIVICA BIBLIOTECA ANGELO MAI
DI BERGAMO

Anno LXXXIV - 1989

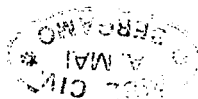
N. 2 - aprile-giugno

Publicazione trimestrale. Spedizione in abbonamento postale.

ISSN 0005-8955.

Publicità inferiore al 70%.

Tipografia Secomandi - Bergamo.



STUDI TASSIANI

Anno XXXVI - 1988

N. 36

SOMMARIO

SAGGI E STUDI	pag.
F. PIGNATTI: <i>"I Dialoghi" di Torquato Tasso e la morfologia del dialogo cortigiano rinascimentale</i>	7-43
L. POMA: <i>Due casi di patologia editoriale della "Liberata": B₃ e B₄</i>	45-71
G. BALDASSARRI: <i>Gli "Estratti" dalla Poetica del Castelvetro</i>	73-128
MISCELLANEA	
L. SCOTTI: <i>Memorie poetiche di Torquato Tasso: la "Commedia" di Dante</i>	129-139
G. BALDASSARRI: <i>Per un diagramma degli interessi culturali del Tasso. Postille inedite al Pico e allo pseudo-Cipriano</i>	141-167
T. FRIGENI: <i>Aggiornamento sul ritratto di "Torquato Tasso" di Federico Zuccheri</i>	169-174
NOTIZIARIO	
<i>Assegnazione del Premio Tasso 1988</i>	175
<i>Premio Tasso 1989</i>	176
<i>Francesco Speranza</i>	177-179
SEGNALAZIONI	
<i>Corsi accademici tassiani nell'Università di Bergamo</i>	185
<i>I lavori della Commissione Nazionale per l'edizione delle opere del Tasso</i>	186-187
<i>Statuto del Centro di Studi Tassiani</i>	188-190
<i>Appendice alla Bibliografia Tassiana di Luigi Locatelli, studi sul Tasso (T. FRIGENI)</i>	2499-2550

PREZZI DI ABBONAMENTO

Associazione all'annata LXXV VIII .	Italia L. 30.000 - Estero L. 50.000
Ogni fascicolo	Italia L. 15.000 - Estero L. 30.000
Ogni fascicolo arretrato	Italia L. 15.000 - Estero L. 30.000

Per l'abbonamento (prima associazione o rinnovo) si prega di far uso del C. C. Postale 11312246 intestato a: AMMINISTRAZIONE «BERGOMUM» Bollettino della CIVICA BIBLIOTECA - Piazza Vecchia, 15 - Bergamo.

CENTRO DI STUDI TASSIANI - BERGAMO



PREMIO TASSO 1989

Il Centro di Studi Tassiani di Bergamo bandisce per l'anno 1989 un premio di lire due milioni da assegnarsi ad uno studio critico o storico, ad un contributo linguistico o filologico, sulle opere del Tasso

Il contributo, che deve avere carattere di originalità e di rigore scientifico, ed essere inedito, deve avere un'estensione non inferiore alle quindici e non superiore alle cinquanta cartelle dattiloscritte.

I dattiloscritti dei saggi, in triplice copia, e le eventuali fotografie dei documenti (in copia unica) vanno inviati al

"Centro di Studi Tassiani"
presso la Civica Biblioteca di Bergamo,
entro il 15 giugno 1989.

Il saggio premiato sarà pubblicato in "Studi Tassiani"

L'argomento tassiano è lasciato alla libera scelta del concorrente.

Si vorrebbe peraltro segnalare l'opportunità di colmare certe vistose lacune - già in parte indicate in precedenti fascicoli del periodico - negli studi sul Tasso.

Sarebbero auspicabili, ad esempio, studi sulle singole *Prose diverse* del Tasso; incremento sistematico agli studi critici metodologicamente attualizzati delle "fonti" tassiane, a cominciare da quelle virgiliane e petrarchesche, magari tesaurizzando il copioso materiale tardo-ottocentesco (sarebbe inoltre utile che questo tipo di studi non si limitasse alle opere poetiche e mag-

giori); parimenti auspicabile che qualcuno facesse il punto in modo esauriente sull'iconografia tassiana, sulle opere di pittura, di scultura e di musica ispirate al Tasso (argomenti su cui si hanno vari contributi sparsi ma non studi complessivi aggiornati). Di estremo interesse sarebbe poi uno studio stilistico comparativo dell'*Aminta* e delle *Rime*: ma si può compiere solo previa l'edizione critica e la cronologizzazione delle *Rime* a cui si sta attendendo, così come uno studio delle importantissime cosiddette *Lettere poetiche* presuppone l'ugualmente attesa edizione critica e datazione sicura delle *Lettere*.

Indirizzo per l'invio dei dattiloscritti:
Centro di Studi Tassiani, presso Biblioteca Civica "A. Mai",
Piazza Vecchia 15, 24100 BERGAMO

Questo n. 36 di "Studi Tassiani" - per l'anno 1988 - per difficoltà di varia natura esce tardivamente. Ad evitare ritardi nella notificazione del bando di concorso del **Premio Tasso 1990** se ne dà l'annuncio già in questo fascicolo, pubblicandone il testo analogo a quello degli anni scorsi, e ampiamente diffuso contemporaneamente come negli anni precedenti, con apposito avviso diramato a Università ed Enti culturali.

PREMIO TASSO 1990

Il Centro di Studi Tassiani di Bergamo bandisce per l'anno 1990 un premio di lire *due milioni* da assegnarsi ad uno studio critico o storico, o ad un contributo linguistico o filologico, sulle opere del Tasso.

Il contributo, che deve avere carattere di originalità e di rigore scientifico, ed essere inedito, deve avere un'estensione non inferiore alle quindici e non superiore alle cinquanta cartelle dattiloscritte.

I dattiloscritti dei saggi, in triplice copia, e le eventuali fotografie dei documenti (in copia unica) vanno inviati al

"Centro di Studi Tassiani"
presso la Civica Biblioteca di Bergamo,
entro il 15 giugno 1990.

Il saggio premiato sarà pubblicato in "Studi Tassiani".

Le copie dei saggi inviate per la partecipazione al premio non verranno restituite.

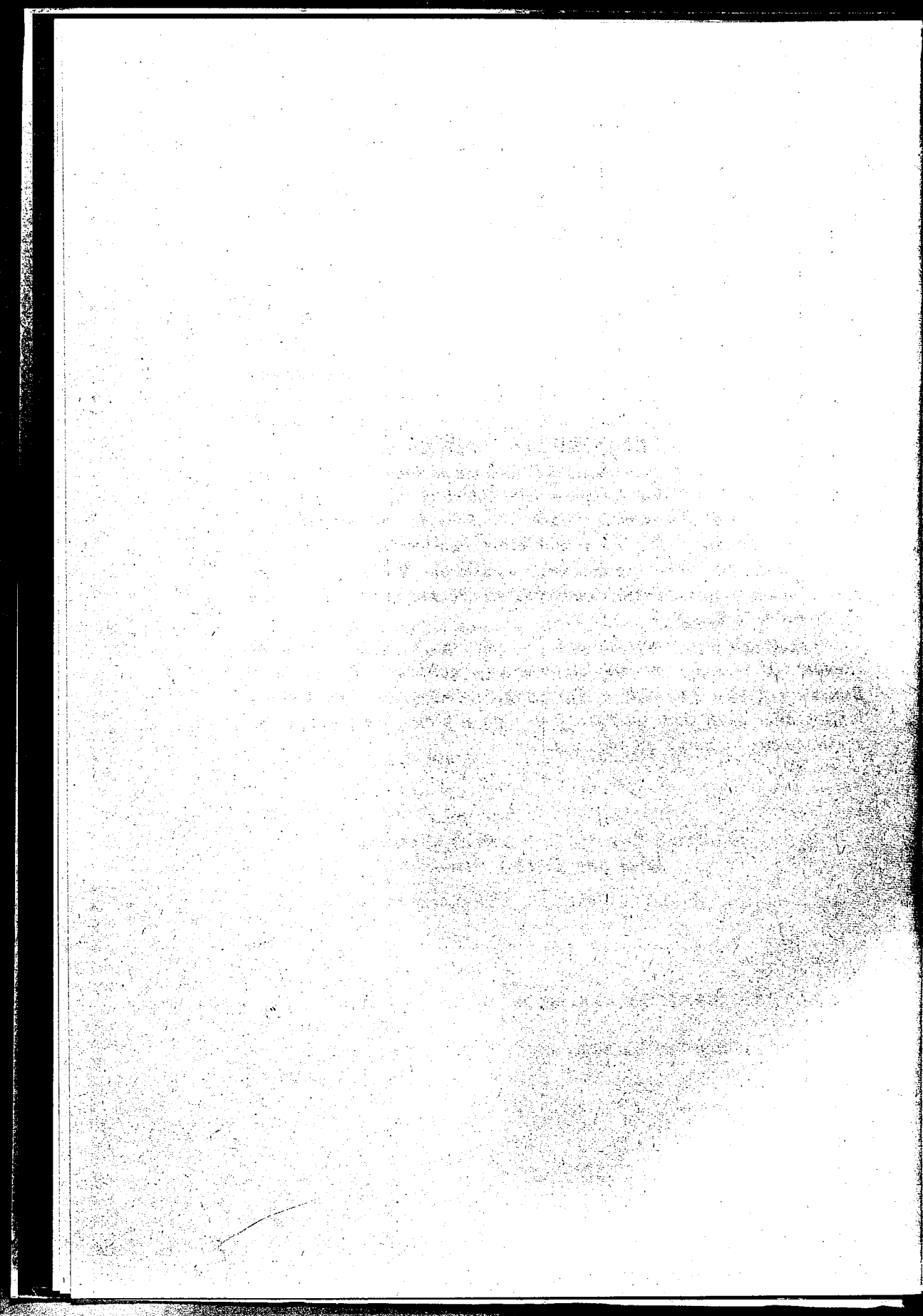
(Il bando del Premio Tasso viene diffuso come di consueto anche mediante avviso a parte).

P R E M E S S A

Il Premio Tasso conferma anche quest'anno la sua vitalità e insieme un rinnovato interesse degli studi per la dialogistica tassiana, esplorata da F. Pignatti nel più ampio contesto della tradizione Rinascimentale del "genere". "Studi Tassiani" accoglie pure taluni risultati dell'ampio lavoro filologico in corso in funzione dell'edizione nazionale delle opere del Tasso, da un'indagine puntuale sulle stampe B₃ e B₄ della Liberata all'edizione critica degli Estratti dalla Poetica del Castelvetro.

Continua pure, sempre in vista dell'edizione nazionale, l'indagine sui "postillati" tassiani, con il recupero delle chiose inedite al Pico (e allo pseudo-Cipriano) di un esemplare barberiniano oggi purtroppo disperso; la ricognizione sulle postille a Dante accolta nel numero dello scorso anno trova in questo il suo completamento in una sia pur rapida rivisitazione degli echi danteschi nel Tasso. Completa il fascicolo uno studio sul ritratto del Tasso dello Zuccheri.

Per le consuete rubriche delle Segnalazioni e del Notiziario, di rilevante interesse è la notizia dell'avvenuta acquisizione da parte della Biblioteca Civica "A. Mai" dell'autografo del Gonzaga. La rassegna bibliografica degli studi sul Tasso è rinviata al prossimo numero: ce ne scusiamo con i lettori e gli addetti ai lavori.



I LAVORI DELLA COMMISSIONE NAZIONALE
PER L'EDIZIONE DELLE OPERE DI T. TASSO

Si è più volte data notizia, su "Studi Tassiani" (cfr. in particolare il n. 34, pp. 155-156 e 157-159), della costituzione e dei lavori della Commissione Nazionale per l'edizione delle opere del Tasso, una delle cui iniziative pubbliche è stata la promozione, d'intesa con l'Istituto di Studi Rinascimentali di Ferrara, della giornata tassiana del settembre 1986, i cui "atti" sono in corso di stampa nella serie dei "quaderni" del Centro di Studi Tassiani. Al di là del prosieguo degli studi filologici sulle singole opere del Tasso in vista dell'edizione, parte non secondaria dei cui risultati sono stati nel frattempo accolti in "Studi Tassiani" (e anche in questo stesso numero), vale la pena di segnalare, in questo pur rapido aggiornamento d'informazione, l'avvenuta conclusione del lavoro di trasferimento su banca dati elettronica delle circa 3.000 schede bibliografiche del censimento di mss. e stampe tassiane promosso dalla Commissione Nazionale d'intesa con il Ministero dei Beni Culturali e Ambientali presso le biblioteche statali italiane. L'impresa, resa possibile dallo sforzo finanziario congiunto della Commissione Nazionale e dell'Istituto di Studi Rinascimentali di Ferrara (Archivio della Tradizione Cavalleresca), pone le basi per un successivo e più arduo lavoro di ricerca bibliografica presso le biblioteche non statali italiane e soprattutto all'estero; si prevede intanto, una volta effettuata una prima serie di integrazioni e di controlli *in loco*, di far circolare più largamente questa bibliografia primaria di partenza dandola alle stampe, tra la fine del 1989 e gli inizi del '90, sotto forma di *short title*.

La Commissione Nazionale ha pure provveduto a redigere e ad aggiornare, sulla base delle indagini filologiche più recenti (da segnalare in particolare quelle, in via di ultimazione, condotte a Pavia sulle *Rime*: dove pure Luigi Poma continua a indagare sull'intricatissima "selva" della *Liberata*), un piano di massima dell'edizione, articolato in volumi e in tomi, designando nel contempo per molti di essi i relativi curatori. Non si ritiene inutile darne dettagliata notizia in questa sede, in attesa che al più presto questo vasto lavoro possa cominciare a riversarsi nell'allestimento editoriale pur progressivo dei singoli tomi.

PIANO DELL'EDIZIONE

- vol. 1 *Rinaldo*
- vol. 2 *Gerusalemme Liberata - Del Gierusalemme* - Frammenti, abbozzi, ottave rifiutate (L. Poma). Previsto in due tomi per il 1992.
- vol. 3 *Gerusalemme Conquistata* (A. Oldcorn). Previsto in due tomi, era in programma per il 1988.
- vol. 4 *Rime*: Eterci, ms. Pt, stampe 8, 9, 10, 11, 23 (C.Bozzetti)
- vol. 5 *Rime*: ms. C (F. Gavazzeni: t. I); ms. E₁ (C. Bozzetti: t. II), ms. E₂ (C. Bozzetti: t. III)
- vol. 6 *Rime*: ed. Osanna (V. De Maldé: t. I); ed. Marchetti (I. Bagliani: t. II); ms. Vat. Lat. 10980 (L. Poma: t. III)
- vol. 7 *Rime*: estravaganti. Previsto in due tomi.
- vol. 8 Teatro: *Aminta - Re Torrismondo - Galealto re di Norvegia* Prologhi ed intermedî (B.T. Sozzi)
- vol. 9 *Il Mondo Creato* (G. Petrocchi - P. Luparia)
- vol. 10 Poemeti minori: *Monte Oliveto - Della vita di S. Benedetto Lagrime di Maria Vergine - Lagrime di Gesù Cristo - Genealogia di casa Gonzaga* (G. Petrocchi); *Rogo amoroso - Ecloghe* (M. Guglielminetti)
- vol. 11 *Dialoghi* (E. Raimondi e altri)
- vol. 12 *Discorsi dell'arte poetica e del poema eroico* (L. Poma)
- vol. 13 Scritti minori (G. Resta, G. Baldassarri e altri)
- vol. 14 Epistolario (G. Resta). Il primo tomo è previsto per il 1991.
- vol. 15 I postillati tassiani (G. Baldassarri e altri). Previsto in tre tomi.
- vol. 16 Opere attribuite e apocrife.
- vol. 17 Appendice: Polemiche, allegorie, commenti.
- vol. 18 Codice diplomatico tassiano (G. Resta)
- vol. 19 Bibliografia - Indici.