

Sala 7

5.1259

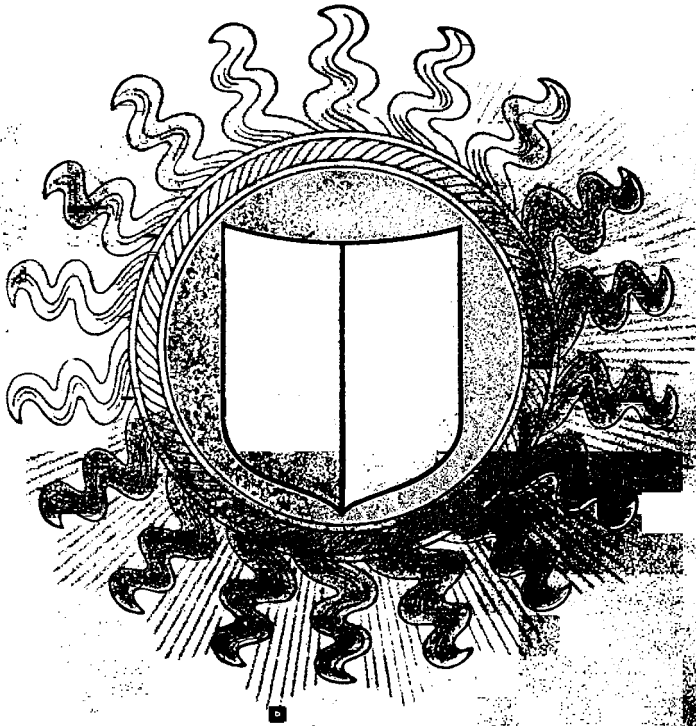
SPEDIZIONE IN ABBONAMENTO POSTALE

DICEMBRE 1959

PUBBLICAZIONE TRIMESTRALE

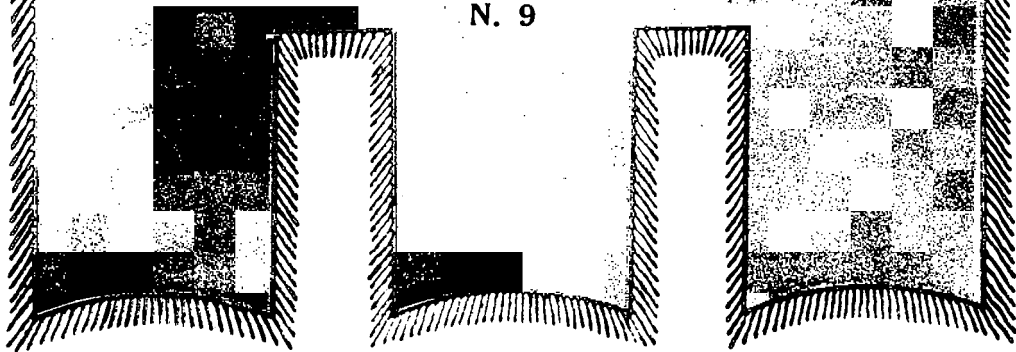


BERGOMVM



STVDI TASSIANI

N. 9



Vol. XXXIII (NUOVA SERIE LUGLIO - DICEMBRE)

N. 3-4

TIPOGRAFIA EDITRICE G. SECOMANDI - BERGAMO

STUDI TASSIANI

a cura del

CENTRO DI STUDI TASSIANI

Supplemento al Vol. XXXIII - 1959 di BERGOMVM

SEDE: CIVICA BIBLIOTECA "A. MAI,, BERGAMO - PIAZZA VECCHIA

In abbonamento a BERGOMVM fascicolo separato L. 1000

SOMMARIO

SAGGI E STUDI:

	Pag.
G. GETTO: <i>La tragedia di Solimano</i>	3-23
G. AQUILECCHIA: <i>Autografi tassiani tra gli stampati del British Museum</i>	25-49
B. MAIER: <i>Un recente volume di studi tassiani</i>	51-56

BIBLIOGRAFIA:

A. TORTORETO: <i>Rassegna bibliografica dei recenti studi tassiani (1958)</i>	67-88
---	-------

MISCELLANEA:

B. CALZAFERRI: <i>Noterella tassiana</i>	89-93
A. TORTORETO: <i>Una collezione tassiana nella casa di Torquato Tasso</i>	94-98

RECENSIONI E SEGNALAZIONI:

T. TASSO: <i>Dialoghi</i> , Edizione critica a cura di Ezio Raimondi (B. T. SOZZI)	99-107
T. TASSO: <i>Prose</i> , a cura di Ettore Mazzali, con una premessa di Francesco Flora (B. T. SOZZI)	107-110
G. RESTA: <i>Studi sulle Lettere del Tasso</i> (B. T. SOZZI)	110-113
R. SCRIVANO: <i>Elementi del manierismo tassesco</i> (B. T. SOZZI)	113

NOTIZIARIO:	115
-----------------------	-----

Indice delle annate 1951-1959

APPENDICE:

<i>Bibliografia tassiana di Luigi Locatelli - Studi sul Tasso</i> (a cura di T. FRIGENI)	193-224
---	---------

PREZZI DI ABBONAMENTO A BERGOMVM

Associazione all'annata LIII	Italia L. 1500	—	Estero L. 2500
Prezzo di ogni fascicolo semplice	Italia L. 500	—	Estero L. 750
Prezzo di ogni fascicolo arretrato	Italia L. 1000	—	Estero L. 1500

Per fare o rinnovare l'abbonamento si prega di far uso del C. C. Postale 17-1507
intestato: AMMINISTRAZIONE «BERGOMVM» — Bollettino della Civica Biblioteca

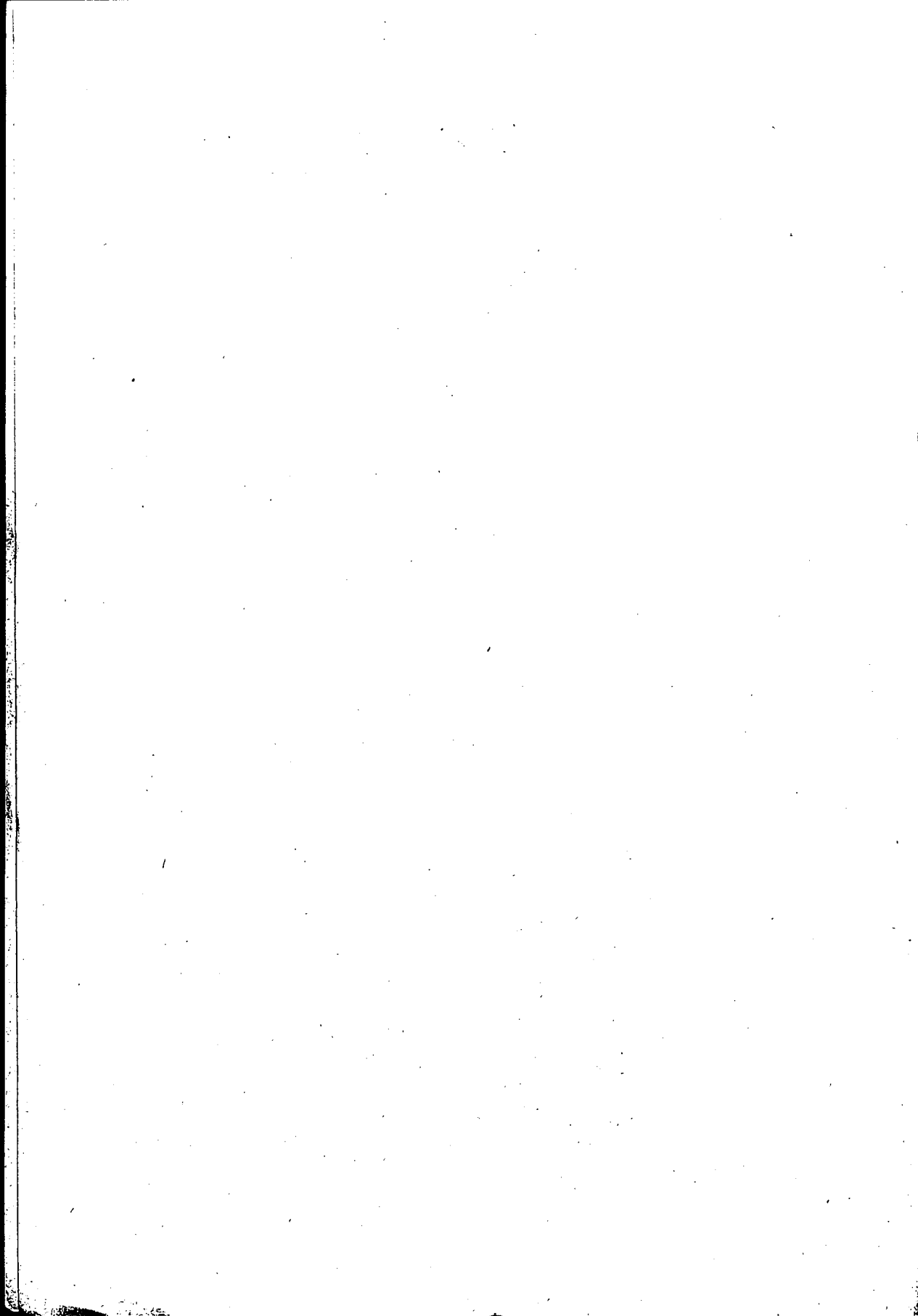
Piazza Vecchia, 15 — Bergamo

Sala I. Loggia A. 5. 1959

STVDI TASSIANI

Anno IX — 1959

N. 9



datata 1566 anzichè 1666; a p. 92 riga ultima: vol. *secondo*, e non *terzo*) non è ora qui il caso di indugiare. Lo stesso si dica per nuove particolari ricerche in corso, di argomento tassiano, di cui il R. (ad es. a p. 170 n. 13 e a p. 176) ci fa desiderare il frutto promesso in prossime pubblicazioni. Concluderemo piuttosto che, intanto, quello ch'egli qui ci offre è molto, sia per la pazienza della ricerca e per la sagacia dell'indagine, sia per la consistenza dei risultati raggiunti.

B. T. SOZZI

RICCARDO SCRIVANO, *Elementi del manierismo tassesco* (in *Il manierismo nella letteratura del Cinquecento*, Padova, Liviana Editrice, 1959).

Questo volume, che richiama l'attenzione su un problema di largo interesse culturale e si propone alcune chiarificazioni fondamentali a proposito del gusto e delle poetiche cinquecentesche, tocca anche aspetti della poesia del Tasso e perciò va segnalato in questa sede pur con alcune riserve che riteniamo doverose.

Non del tutto perspicuo ci sembra, ad esempio, in questo lavoro lo stesso concetto centrale di « manierismo »; e un po' troppo generico l'esame dell'opera tasseca; non esauriente la conoscenza della letteratura critica sull'argomento. Poichè l'autore si richiama una volta al Curtius per definire il manierismo « abilità tecnica che tende a risolversi in un preziosismo complesso di eredità spirituali e letterarie » (p. 22), sarebbe stato opportuno, trattando un tale tema, non prescindere dal Raimondi, che del manierismo in genere, e tassesco in ispecie, ha ripetutamente discorso nei suoi scritti, da un lustro a questa parte; nè trascurare le *Osservazioni sul lessico e sulla sintassi del Tasso* del Fubini, i noti studi del Ruggeri, del Vitale, e soprattutto del Devoto sulla lingua del Tasso, gli studi linguistico-stilistici di Roberto Battaglia e di Giovanni Aquilecchia, le ricerche sulla poetica del Tasso; anche ci sembra che meritassero maggiore considerazione e migliore apprezzamento i lavori del Leo e del Chiappelli. Mancano nello Scrivano riferimenti concreti alle poetiche del Cinquecento (se si eccettua quella del Capriano, menzionata indirettamente attraverso una citazione dal Saintsbury), come pure sono toccate troppo di sfuggita e alcune sole delle grandi polemiche letterarie e linguistiche del secolo. Lasciano poi perplessi alcune affermazioni, come quella che « la ricerca di musicalità è nel Tasso un elemento secondario » (p. 120), e che essa ha poca parte nell'*Aminta*, « come del resto non compare nell'esercizio che potrebbe farlo supporre maggiormente, cioè nei madrigali » (ivi). Frequenti le affermazioni generiche del tipo: « Certo questi due elementi sono diversamente [?] operanti e soprattutto si sono configurati in modi diversi [?] » (p. 131); « Tutto ciò ha pure avuto una sua [?] funzione storica » (p. 129). Soltanto pedagogiche e poco redditizie talune enunciazioni come: « Occorrerebbe andar rintracciando... » (p. 127); « andrebbero riesaminati... » (p. 130); e simili.

Quanto al linguaggio critico dello Scrivano, s'incontrano espressioni come « idee e personalità di *metà secolo* » (per dire di un cinquantennio) (p. 111); nella poesia del Tasso c'è « generoso eroismo e un *adusto* ergersi contro la sventura » (p. 112); del Tasso si loda « quella sua precisione che è appunto indefinitezza » (p. 120); e ci sono poi « le postille dell'onda montante » (p. 127), il « disegno inciampante » (ivi), ecc.

Nè molto convincente ci sembra il modo come sono operati accostamenti tra il Tasso e il Salviati (p. 124-126), il Tasso e il Patrizio (p. 131), il Tasso e il Vasari (p. 132).

Non resta quindi che augurarsi, dato l'interesse dell'argomento, che lo Scrivano voglia tornare sul suo tema e approfondire con maggiore acribia critica e con linguaggio più schietto e concreto alcuni spunti sollecitanti che dal suo studio si possono desumere.

B. T. SOZZI

N O T I Z I A R I O

Elenco dei Soci sostenitori del n. 9 di Studi Tassiani:

Presidenza del Consiglio dei Ministri	Banca Popolare di Bergamo
Ministero della Pubblica Istruzione	Società Italcementi
Amministr.ne Provinciale di Bergamo	Società Dalmine
Amministr.ne Comunale di Bergamo	Società Pirelli Revere
Camera di Commercio di Bergamo	Società Bergamasca Industrie Chimiche
Ente Provinciale Turismo di Bergamo	Sig. Tiburga Perico Balp
Unione Industriali di Bergamo	Comm. Giacinto Lanfranchi
Cassa Risparmio Province Lombarde	

Direttore responsabile L. PELANDI

Tipografia Editrice Secomandi - Bergamo - Via Pignolo, 103 - Telefono n. 43.6.17

Autorizzazione del Tribunale di Bergamo n. 228 del 2 marzo 1951